

**Аналитическая справка
по результатам диагностики профессиональных затруднений
педагогов МО «Братский район» в ОО с низкими образовательными
результатами**

Для выявления профессиональных затруднений педагогов школ с низкими образовательными результатами и функционирующих в неблагоприятных социальных условиях была использована «Карта комплексной диагностики профессиональных затруднений педагогов». С помощью, которой диагностировались профессиональные затруднения по таким областям как:

1. Общепедагогическая:

- a. Владение современными образовательными технологиями
- b. Владение технологиями педагогической диагностики, психолого-педагогической коррекции, снятия стрессов
- c. Владение методическими приемами, педагогическими средствами и их совершенствование

d. Умение работать с информационными источниками

e. Умение осуществлять оценочно-ценностную рефлексия

2. Научно-теоретическая:

a. знание теоретических основ науки преподаваемого предмета

b. Знание методов науки преподаваемого предмета

c. Знание истории развития науки и современных её достижений

3. Методическая:

a. Знание содержания образования учащихся по учебному предмету

b. Знание методов и приемов обучения школьников учебному предмету

c. Знание форм организации обучения школьников учебному предмету

d. Знание средств обучения школьников учебному предмету

4. Психолого-педагогическая:

a. Знание психологических особенностей учащихся

b. Знание психологических закономерностей обучения, воспитания и развития

школьников

c. Знание теоретических основ педагогики

d. Знание педагогических технологий

5. Коммуникативная:

a. Умение вырабатывать стратегию, тактику и технику взаимодействий с людьми, организовывать их совместную деятельность для достижения определенных социально значимых целей

b. Владение ораторским искусством, умение убеждать, аргументировать свою позицию

c. Эмоциональное выгорание

Анализ полученных данных позволяет сделать следующие выводы:

1. В **общепедагогической области** наибольшие профессиональные затруднения вызывают следующие показатели:

a. Умение организовать исследовательскую, самостоятельную работу учащихся

b. Владение приемами диагностики уровня тревожности и снятия стресса у учащихся

c. Владения методами обработки результатов эксперимента

d. Умение адаптировать получаемую новую информацию для школьников различного уровня подготовки

e. Умение прогнозировать результаты профессиональной деятельности

2. В **научно-теоретической области** наибольшие затруднения вызывают следующие показатели:

- a. Ориентация в целях и задачах науки
- b. Ориентация в многообразии методов научного познания
- c. Ориентация в истории научных открытий и владение содержанием о современных достижениях науки и практики

3. В методической области наибольшие затруднения вызывают следующие показатели:

- a. Ориентация в учебных планах и программах преподавания учебного предмета
- b. Ориентация в новых методах и приемах обучения, в новых подходах к использованию традиционных методов обучения
- c. Понимание взаимной связи содержания, форм и методов обучения учащихся учебному предмету
- d. Ориентация в разнообразии, специфике и условиях использования различных средств обучения учащихся учебному предмету

4. В **психолого-педагогической области** наибольшие затруднения вызывают следующие показатели:

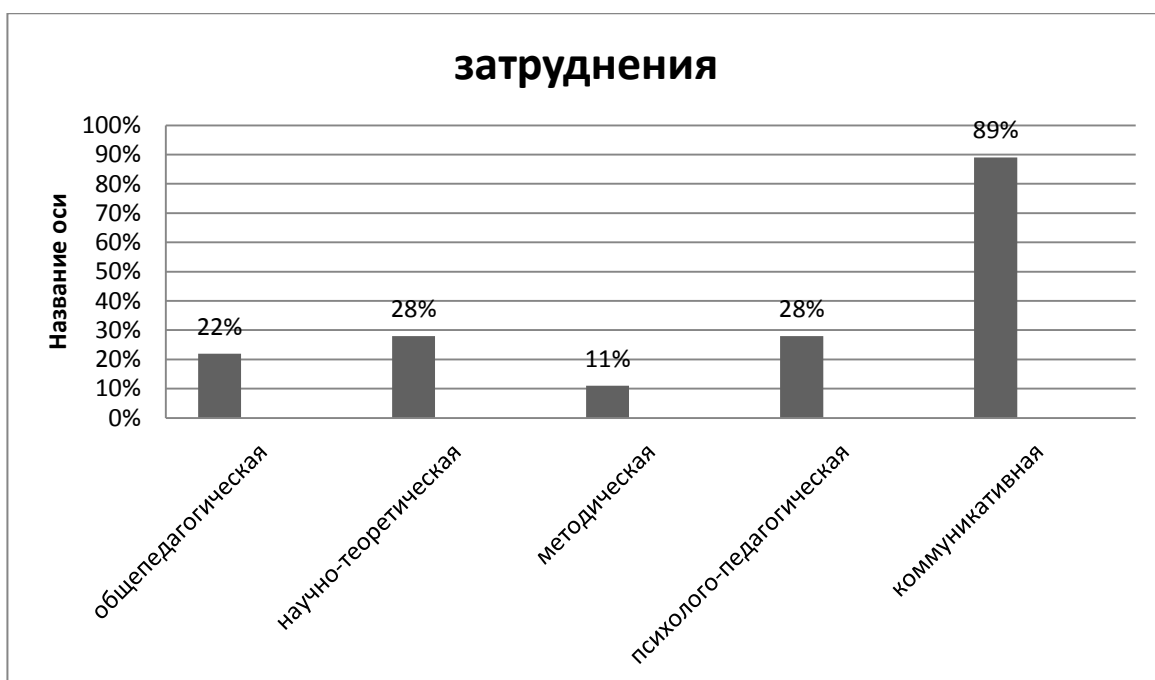
- a. Ориентация в диагностических методах оценки развития различных сторон психики личности школьника
- b. Понимание закономерностей познания
- c. Ориентация в классификации методов обучения и характеристика каждого из них
- d. Владение приемами планирования и организации личного труда и труда школьников

5. В **коммуникативной области** наибольшие затруднения вызывают следующие показатели:

- a. Умение конструктивно взаимодействовать со смежными специа-листами по вопросам развития способностей детей и подростков; осуществлять взаимодействие с варьированием позиции партнерства и лидерства участников образовательного процесса
- b. Умение организовать исследовательскую, самостоятельную работу учащихся
- c. Умение принимать участие в профессиональных дискуссиях и обсуждениях (научно-практических конференциях, методических объединениях, педагогических советах), логически аргументируя свою точку зрения; создавать научные, научно-методические тексты по заданной логической структуре
- d. Редукция личных достижений
- e. Деперсонализация

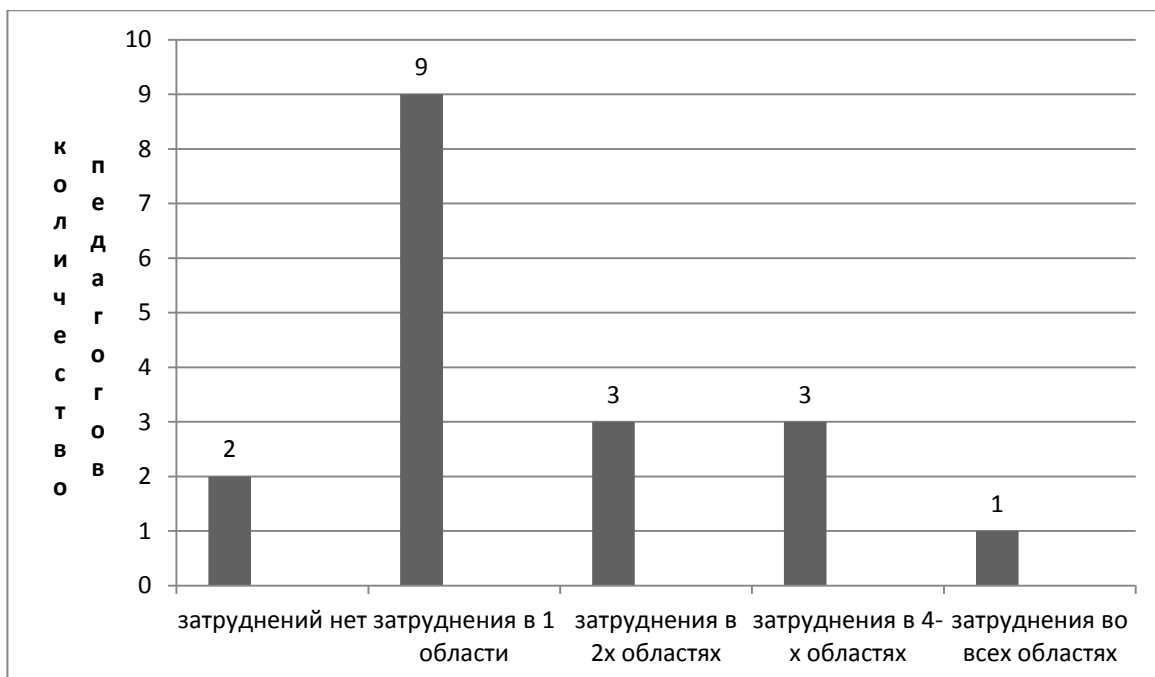
Из пяти областей профессиональных затруднений проблемными являются:

- общепедагогическая для 4 педагогов (22%)
- научно-теоретическая для 5 педагогов (28%)
- методическая для 2 педагогов (11%)
- психолого-педагогическая для 5 педагогов (28%)
- коммуникативная для 16 педагогов (89%)



Причем, выявлен ряд педагогов уровень затруднений, которых является критическим:

- «1» в психолого-педагогической и коммуникативной областях
- «2» в коммуникативной области
- «3» в коммуникативной области
- «5» в коммуникативной области
- «6» в коммуникативной области
- «7» во всех областях
- «8» во всех кроме научно-теоретической
- «9» в коммуникативной и научно-теоретической областях
- «11» в коммуникативной области
- «12» в коммуникативной области
- «13» во всех, кроме методической
- «14» в коммуникативной области
- «15» в коммуникативной области
- «16» во всех, кроме методической
- «17» в коммуникативной области
- «18» в коммуникативной и научно-теоретической областях



Лишь у двух педагогов («4» и «10») ни один из показателей не оказался на критическом уровне.

Предполагаемые пути решения имеющихся проблем в данном учебном году:

- активизировать работу учителей по самообразованию (планирование, анализ, представление работы по самообразованию);
- провести обучающие семинары о способах диагностики и экспертизы образовательной среды; об аналитической культуре педагога и видах педагогического анализа; о формах и методах оценивания;
- провести педсоветы по развитию мотивационной сферы обучающихся; о социальном партнерстве школы;
- мотивировать педагогов к обобщению собственного педагогического опыта, повышению квалификации;
- провести консультации по индивидуальным запросам педагогов

Подготовила:

М.А. Безделёва, заместитель МКУ «ЦРО Братского района»